



永大機電

2018.12.27

## 免責聲明

- 本資料可能包含對於未來展望的表述。該類表述是基於對現況的預期，但同時受限於已知或未知風險或不確定性的影響。因此實際結果將可能明顯不同於表述內容。
- 除法令要求外，公司並無義務因應新資訊的產生或未來事件的發生，主動更新對未來展望的表述。

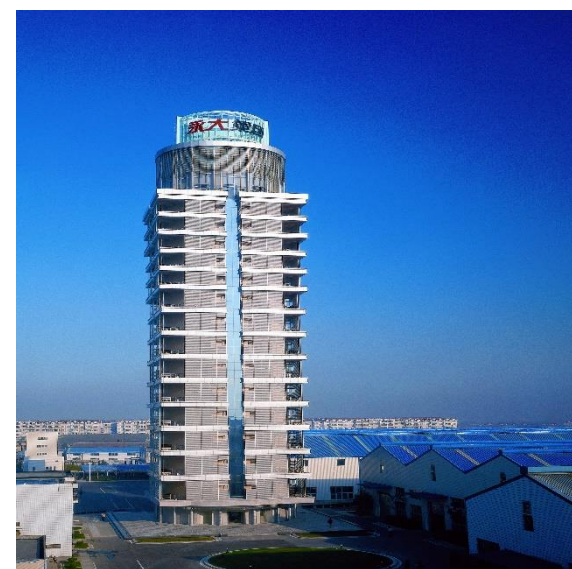
# 公司簡介

---



## 1-1 公司簡介

- ◆ 創立：1966 年
- ◆ 股票上市：1989 年
- ◆ 資本額：41.08 億元
- ◆ 營業額：2017年合併營收167億
- ◆ 員工數：5,125人
- ◆ 主要產品：電梯、電扶梯、自動步道



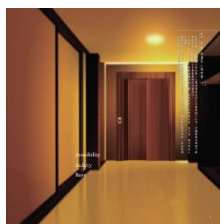
## 1-2 集團構成



## 1-3 主要產品

### 永大電梯擁有完整、豐富的升降設備及加工零部件

主要產品包括：別墅型電梯、電扶梯、貨用電梯、客用電梯、無機房電梯、醫用電梯、油壓電梯、展望電梯、消防梯、雜物梯、自動步道等。



別墅型電梯



電扶梯



貨用電梯



客用電梯



消防梯



雜物梯



無機房電梯



醫用電梯



油壓電梯



展望電梯



自動步道

## 1-4 工廠概況

### 土地面積：

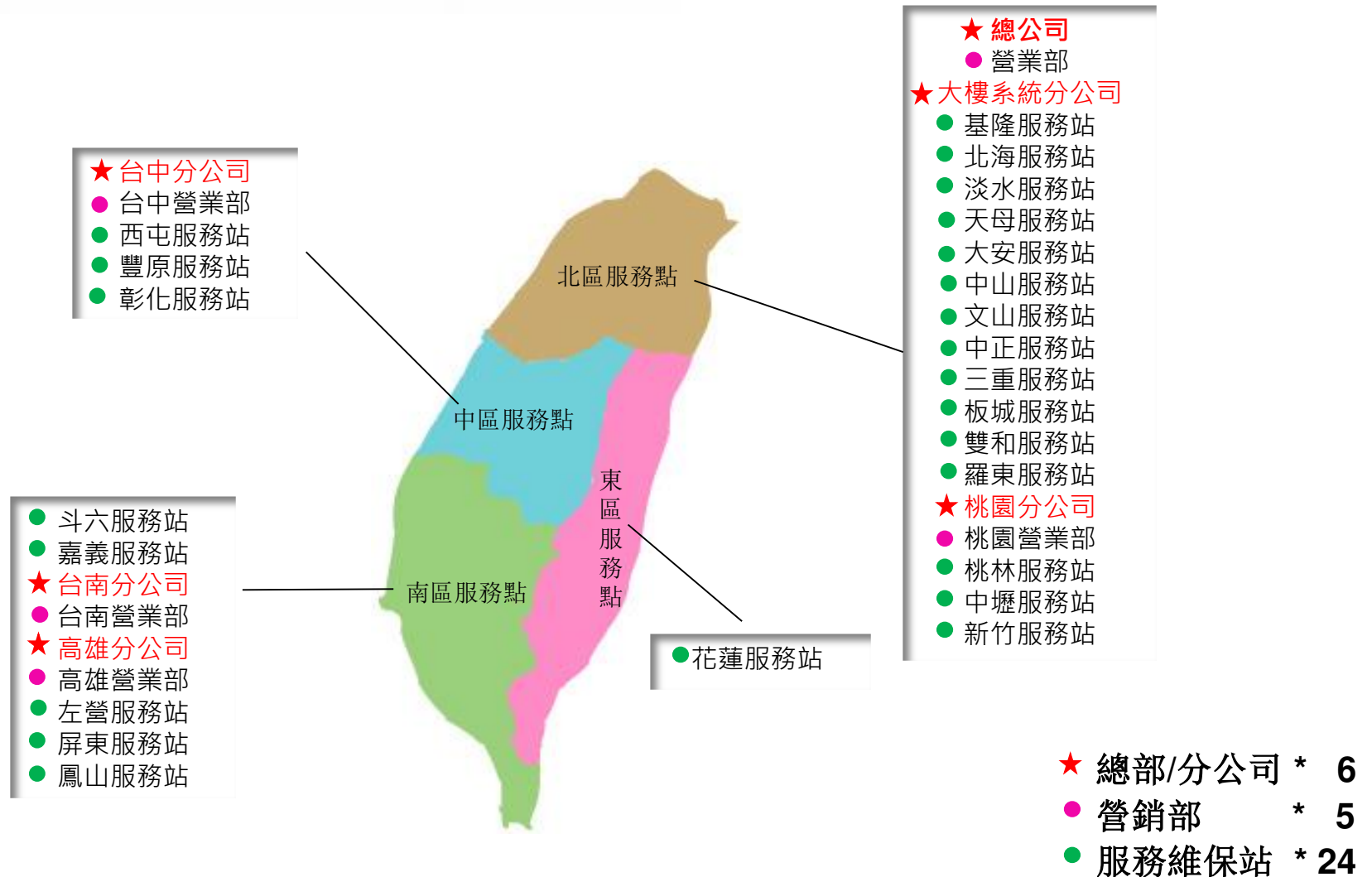
桃園廠	40,507	平方米	(12,253坪)。
上海廠	122,759	平方米	(37,134坪)。
天津廠	63,937	平方米	(19,341坪)。
成都廠	60,000	平方米	(18,150坪)。

### 主要生產線：

鈹金生產線、焊接生產線、塗裝生產線、  
冷作生產線、曳引機生產線、複合機生產線、  
電氣組立生產線、馬達組立生產線、  
控制櫃組立生產線。



# 1-5 銷售及服務據點分佈圖 - 台灣永大





## 1-5 銷售及服務據點分佈圖 - 永大中國



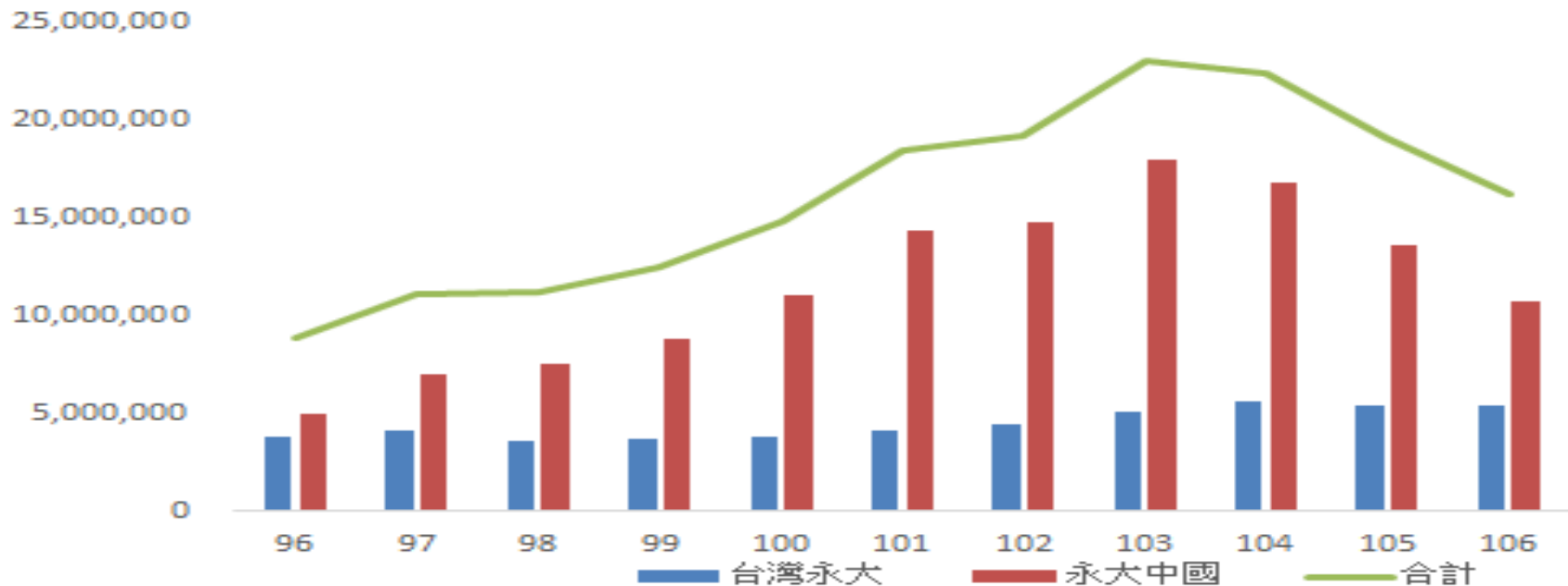
# 營運概況

---



## 2-1 歷年電梯營業收入

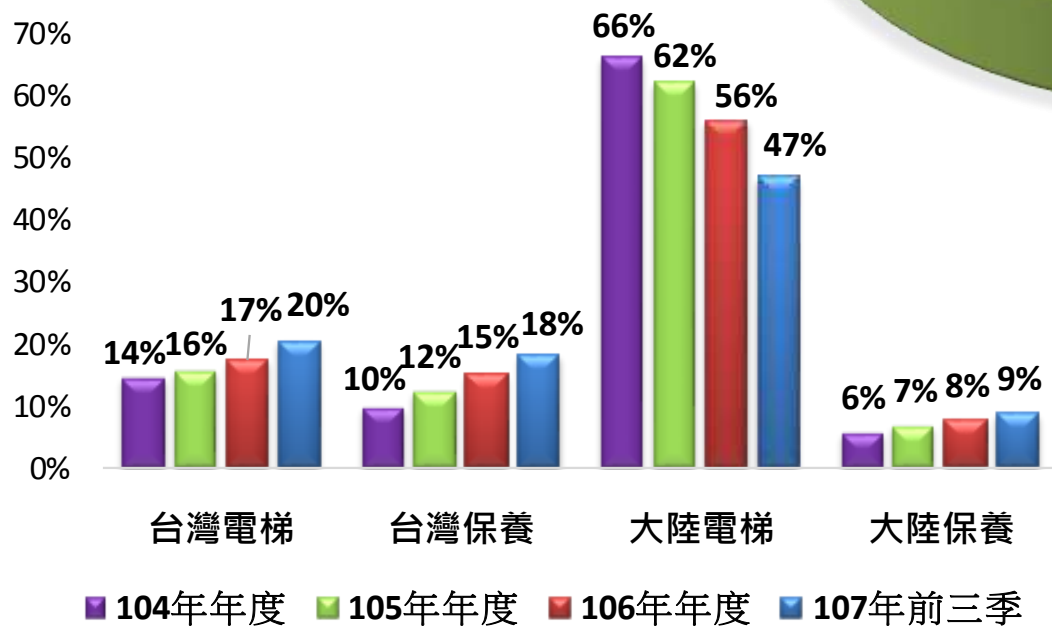
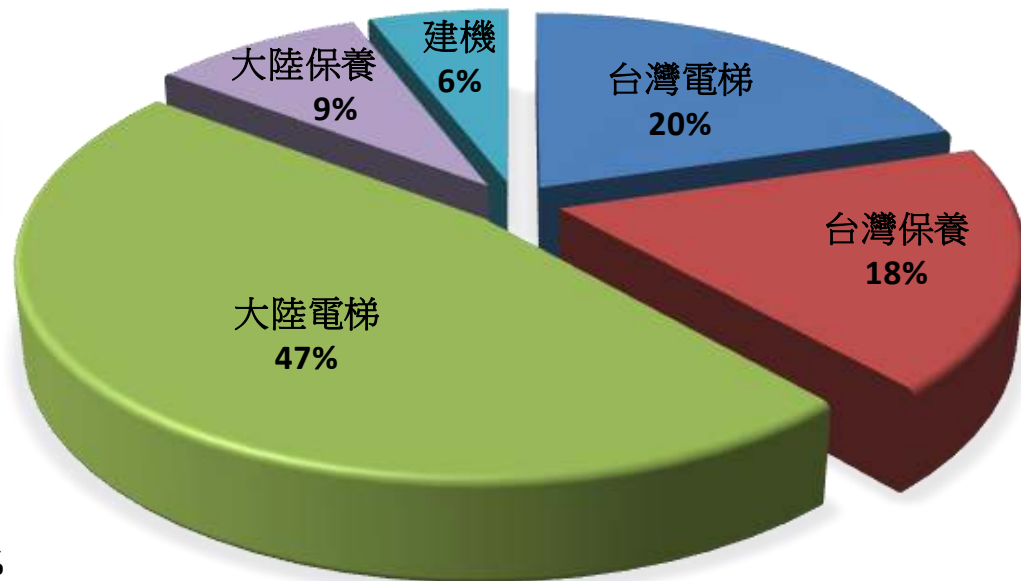
單位:新台幣千元



年度	96	97	98	99	100	101	102	103	104	105	106	107Q3止
台灣永大	3,862,258	4,108,121	3,623,469	3,703,190	3,777,602	4,095,820	4,427,780	5,067,152	5,606,256	5,459,528	5,434,930	4,372,086
永大中國	4,978,368	6,960,713	7,557,249	8,813,430	10,999,721	14,282,258	14,716,647	17,933,103	16,775,235	13,594,743	10,722,263	6,514,098
合計	8,840,626	11,068,834	11,180,718	12,516,620	14,777,323	18,378,078	19,144,427	23,000,255	22,381,491	19,054,271	16,157,193	10,886,184

## 2-2 集團營收分布

107年前三季營收占比



營收占比趨勢

## 2-3 合併綜合損益表

單位:新台幣千元

會計項目	107. 1. 1 至 9. 30		106. 1. 1 至 9. 30		同期比較
	金額	%	金額	%	
營業收入	11,381,176	100%	13,065,436	100%	-13%
營業毛利	2,695,256	24%	3,580,617	27%	-25%
營業費用合計	1,857,977	16%	2,246,507	18%	-17%
營業利益	837,279	8%	1,334,110	9%	-37%
營業外收入及支出合計	39,173	-	83,360	1%	-53%
稅前淨利	876,452	8%	1,417,470	10%	-38%
本期淨利	627,073	6%	995,523	7%	-37%
歸屬母公司業主淨利	590,066	6%	974,517	7%	-39%
EPS (新台幣元)	1.44		2.38		
會計項目	106年度		105年度		同期比較
	金額	%	金額	%	
營業收入	16,752,217	100%	19,581,652	100%	-14%
營業毛利	4,454,863	27%	5,647,641	29%	-21%
營業費用合計	2,975,940	18%	3,509,672	18%	-15%
營業利益	1,478,923	9%	2,137,969	11%	-31%
營業外收入及支出合計	69,980	-	47,182	-	48%
稅前淨利	1,548,903	9%	2,185,151	11%	-29%
本期淨利	1,157,169	7%	1,584,489	8%	-27%
歸屬母公司業主淨利	1,127,886	7%	1,554,995	8%	-27%
EPS (新台幣元)	2.76		3.8		

## 2-4 個體綜合損益表 – 台灣永大

單位:新台幣千元

會計項目	107. 1. 1至9. 30		106. 1. 1至9. 30		同期比較
	金額	%	金額	%	
營業收入	4, 394, 502	100%	4, 161, 346	100%	6%
營業毛利	1, 375, 968	31%	1, 391, 454	33%	-1%
營業費用合計	463, 173	11%	438, 205	11%	6%
營業利益	912, 795	21%	953, 249	23%	-4%
營業外收入及支出合計	(141, 272)	-3%	263, 200	6%	-154%
稅前淨利	771, 523	18%	1, 216, 449	29%	-37%
本期淨利	590, 066	13%	974, 517	22%	-39%
EPS (新台幣元)	1. 44		2. 38		

會計項目	106年度		105年度		同期比較
	金額	%	金額	%	
營業收入	5, 465, 334	100%	5, 489, 385	100%	0%
營業毛利	1, 763, 190	32%	1, 883, 004	34%	-6%
營業費用合計	613, 954	11%	608, 139	11%	1%
營業利益	1, 149, 236	21%	1, 274, 865	23%	-10%
營業外收入及支出合計	286, 218	5%	591, 956	11%	-52%
稅前淨利	1, 435, 454	26%	1, 866, 821	34%	-23%
本期淨利	1, 127, 886	21%	1, 554, 995	28%	-27%
EPS (新台幣元)	2. 76		3. 8		

## 2-5 合併資產負債表

單位：新台幣千元

會計項目	附註	107. 9. 30		106. 12. 31		106. 9. 30	
		金額	%	金額	%	金額	%
現金及約當現金		2,067,038	10%	4,135,644	17%	2,491,073	10%
透過損益按公允價值 衡量之金融資產－流動		1,855,883	9%	211,202	1%	1,440,602	6%
應收帳款淨額		3,416,327	17%	3,334,774	14%	3,533,434	15%
存貨		5,461,352	25%	6,535,659	27%	6,671,401	28%
採用權益法之投資		383,742	2%	381,021	2%	384,975	3%
不動產、廠房及設備		5,488,347	25%	5,811,956	25%	5,850,125	24%
其他		3,064,112	12%	3,518,581	14%	3,708,510	14%
資產總計		21,736,801	100%	23,928,837	100%	24,080,120	100%
應付帳款		1,823,322	8%	2,002,065	8%	1,986,926	8%
合約負債	(註)	6,328,274	30%				
預收款項				7,438,298	31%	7,762,041	32%
其他		2,285,553	10%	2,723,538	11%	2,637,657	11%
負債總計		10,437,149	48%	12,163,901	50%	12,386,624	51%
權益總計		11,299,652	52%	11,764,936	50%	11,693,496	49%

註：107/01/01之後會計科目名稱改為"合約負債"，106/12/31之前為"預收款項"。

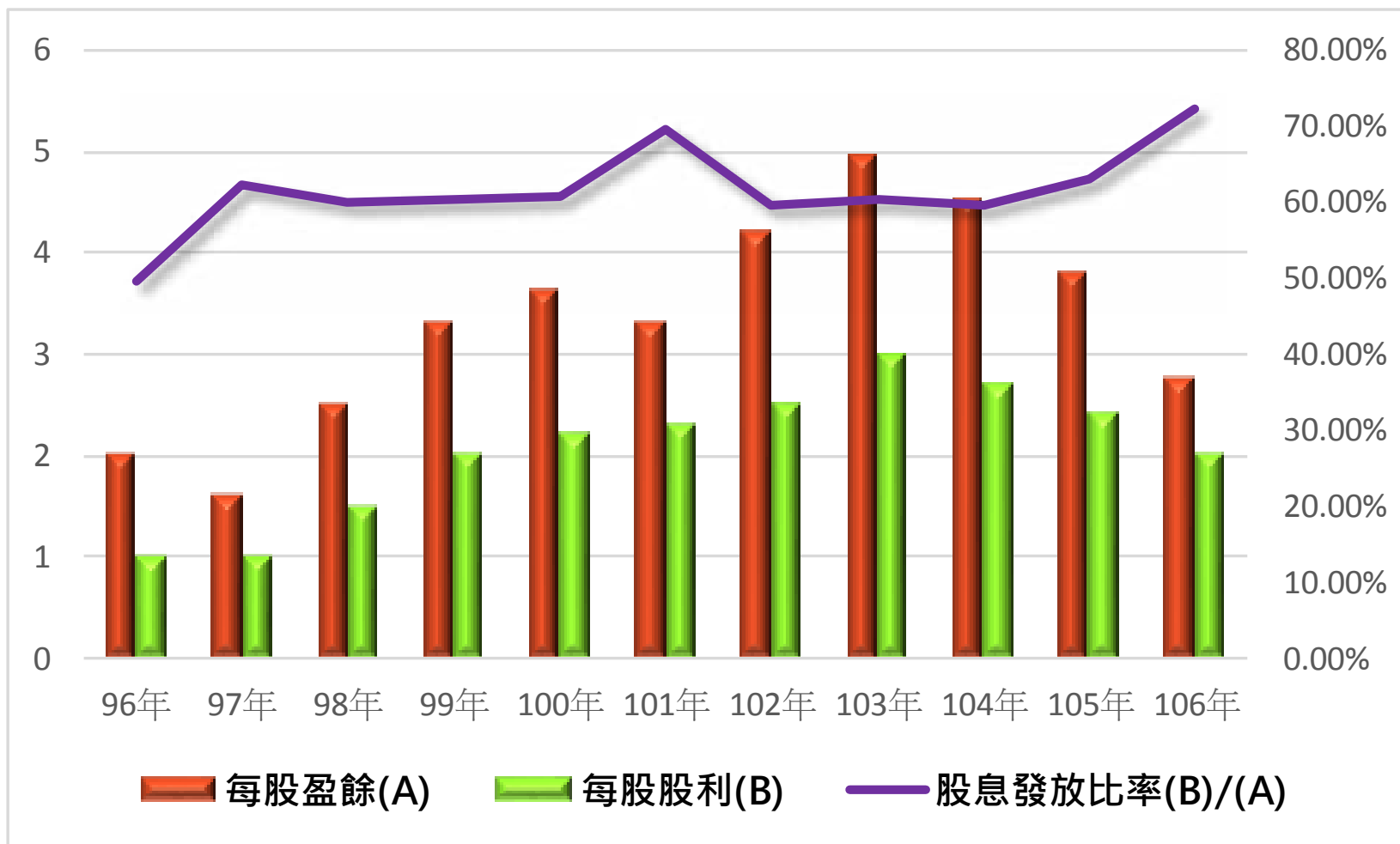
## 2-6 合併財務分析

財務比率分析比較：	107年前三季	106年度	105年度	104年度
負債佔資產比率(%)	48.02	50.83	57.3	59.97
流動比率(%)	143.86	138.6	129.95	126.95
速動比率(%)	86.43	76.61	70.36	66.60
應收款項週轉率(次)	4.04	4.07	3.91	4.66
平均收現日數	90.38	89.68	93.35	78.32
存貨週轉率(次)	1.93	1.7	1.61	1.68
平均銷貨日數	189.05	214.7	226.7	217.26
純益率(%)	5.51	6.91	8.09	8.13
每股盈餘(新台幣元)	1.44	2.76	3.8	4.53



## 2-7 股利政策

- 近10年來股利每年維持穩定發放，每股股利占每股盈餘60%以上。



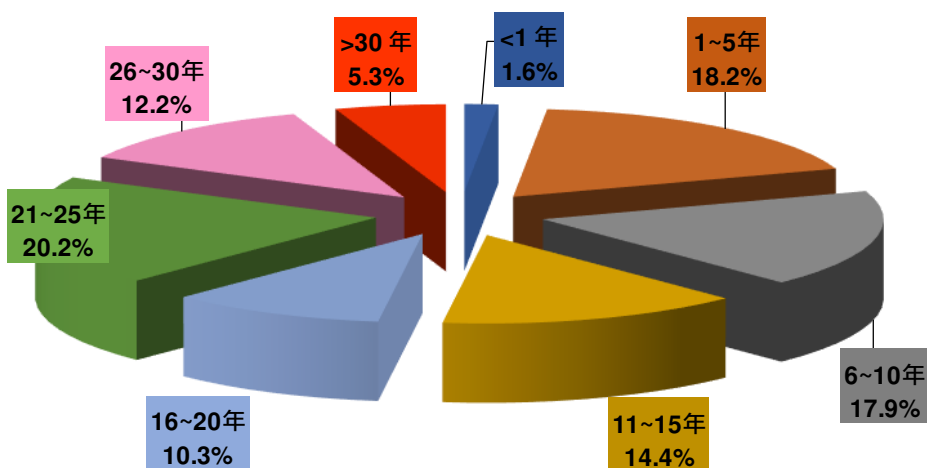
# 未來展望

---

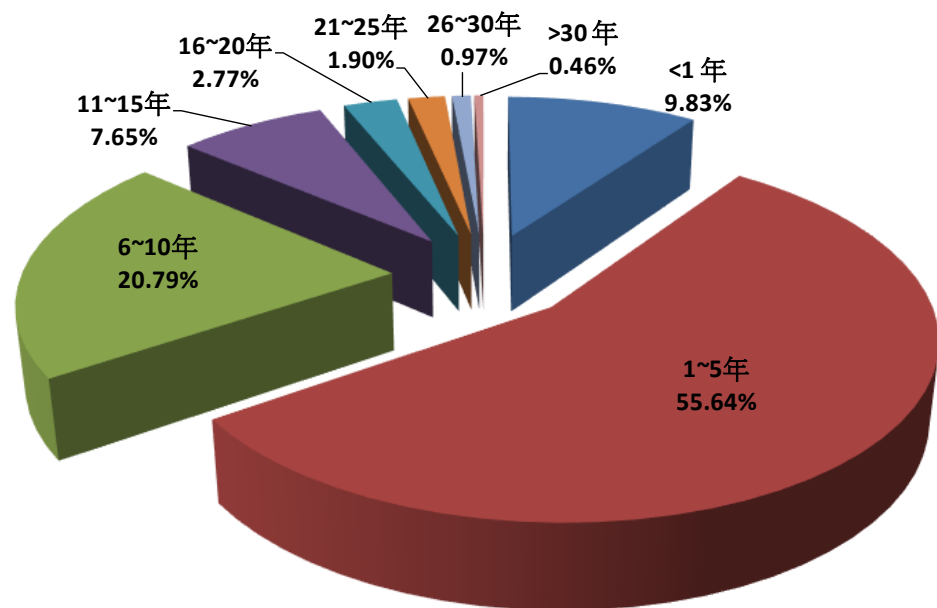


### 3-1 汰舊換新市場

- 電梯平均使用壽命約為20年，目前全台電梯機齡20年以上約有10萬台，其中永大品牌已達25,000台，永大積極開拓汰舊換新市場，預估每年有雙位數成長，將增添台永營運動能。
- 全中國過去累積電梯台數將近588萬台，電梯機齡20年以上估計將近20萬台，汰換需求已逐漸展現，隨著電梯機齡逐年成長，汰舊換新市場商機無限。



台灣電梯市場機齡分布

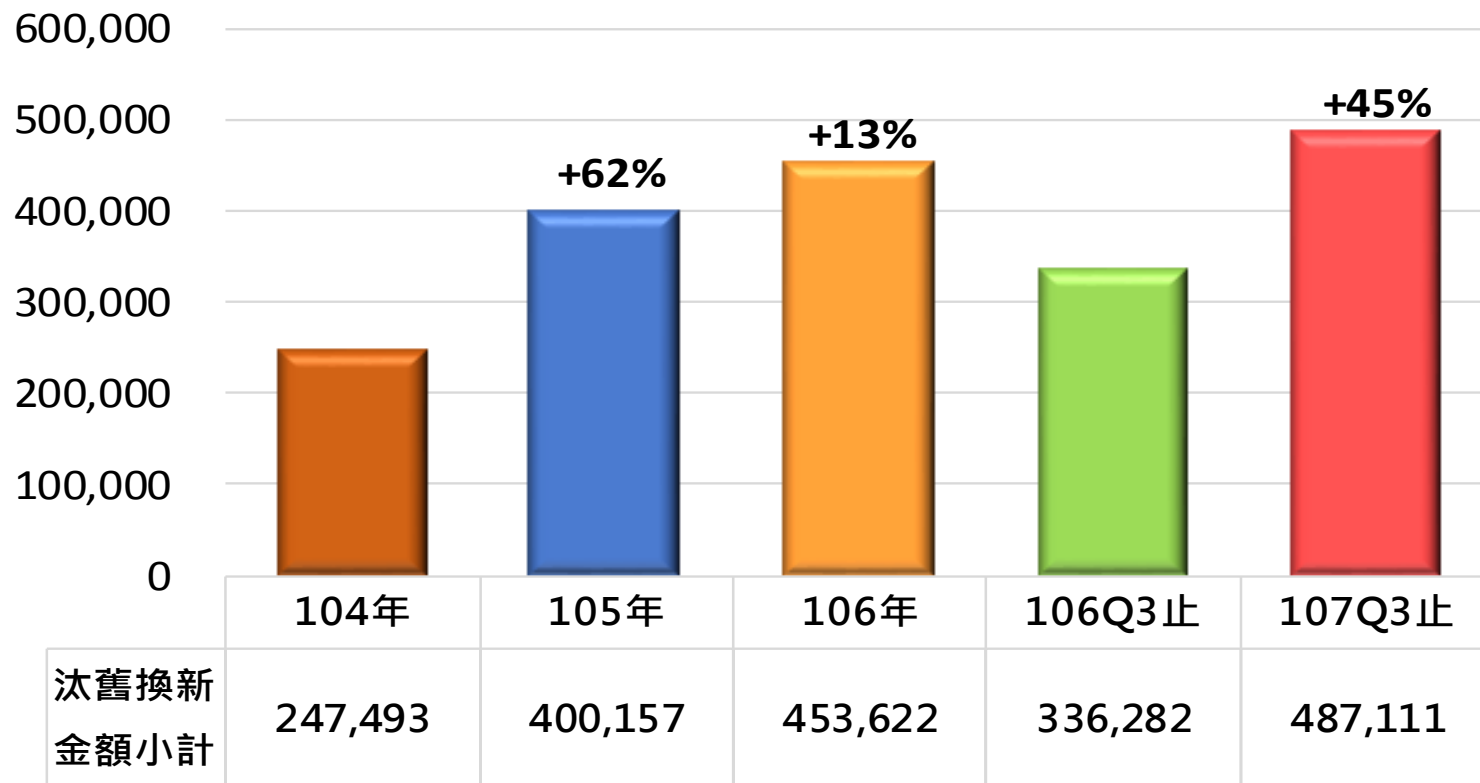


中國電梯市場機齡分布

## 3-2 汰舊換新實績 - 台灣永大

- 近3年來台灣永大汰舊換新業務呈快速成長，107年第三季止受訂金額已超越106年全年實績，灌注台永可觀之營收。

單位：新台幣千元

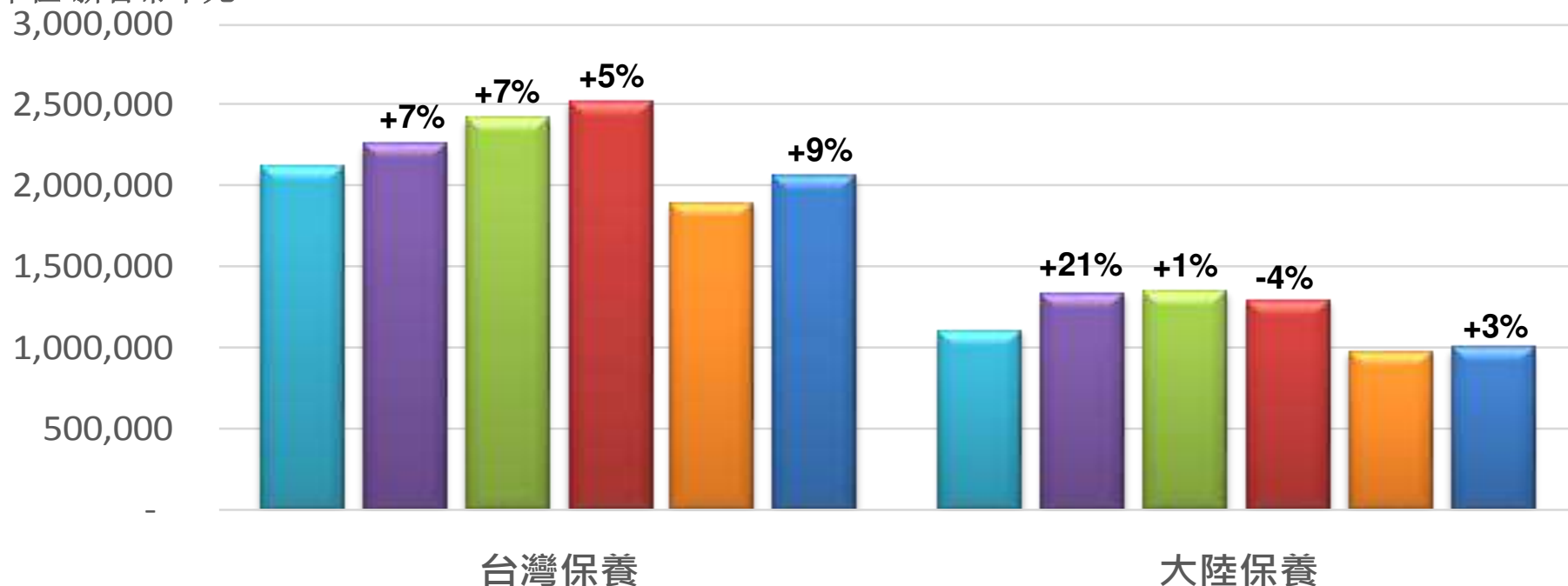


註：金額含部分改修台數、不含增設台數

### 3-3 保養維修業務

- 台灣電梯原廠保養率高達8成以上，永大現有保養台數已達5萬多台，保修營收近幾年皆維持每年5%以上之成長，可貢獻集團穩定之現金流及利潤。
- 中國政府近幾年因工安事件增加，陸續推行各項電梯安全法案及部品維修報廢基準，隨著經濟規模擴增及安全意識提升，電梯保修市場未來將有很大的成長空間。

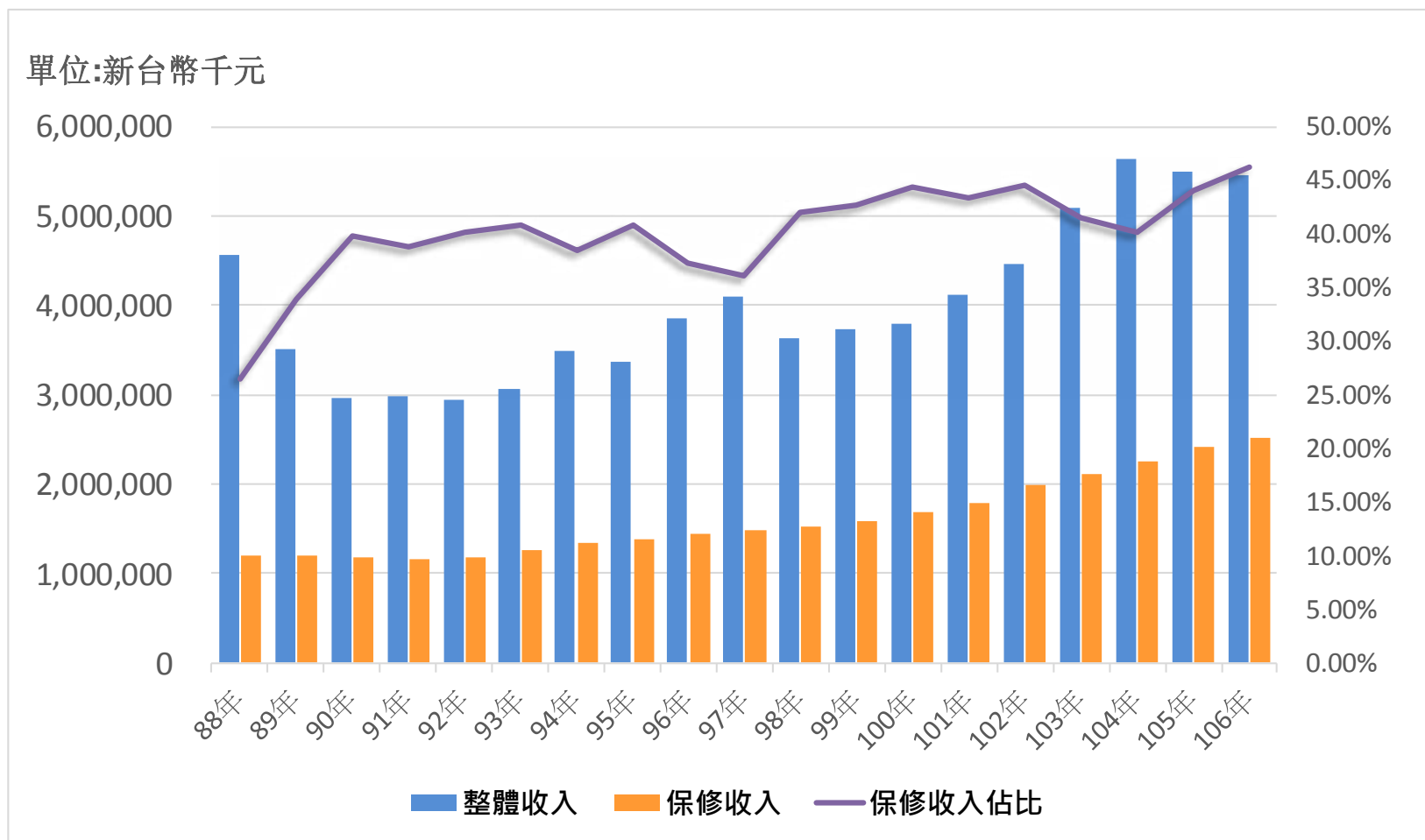
單位:新台幣千元



	103年	104年	105年	106年	106年前三季	107年前三季
台灣保養	2,113,880	2,258,820	2,416,044	2,525,539	1,895,360	2,063,920
大陸保養	1,105,176	1,331,972	1,348,444	1,291,866	971,773	998,354

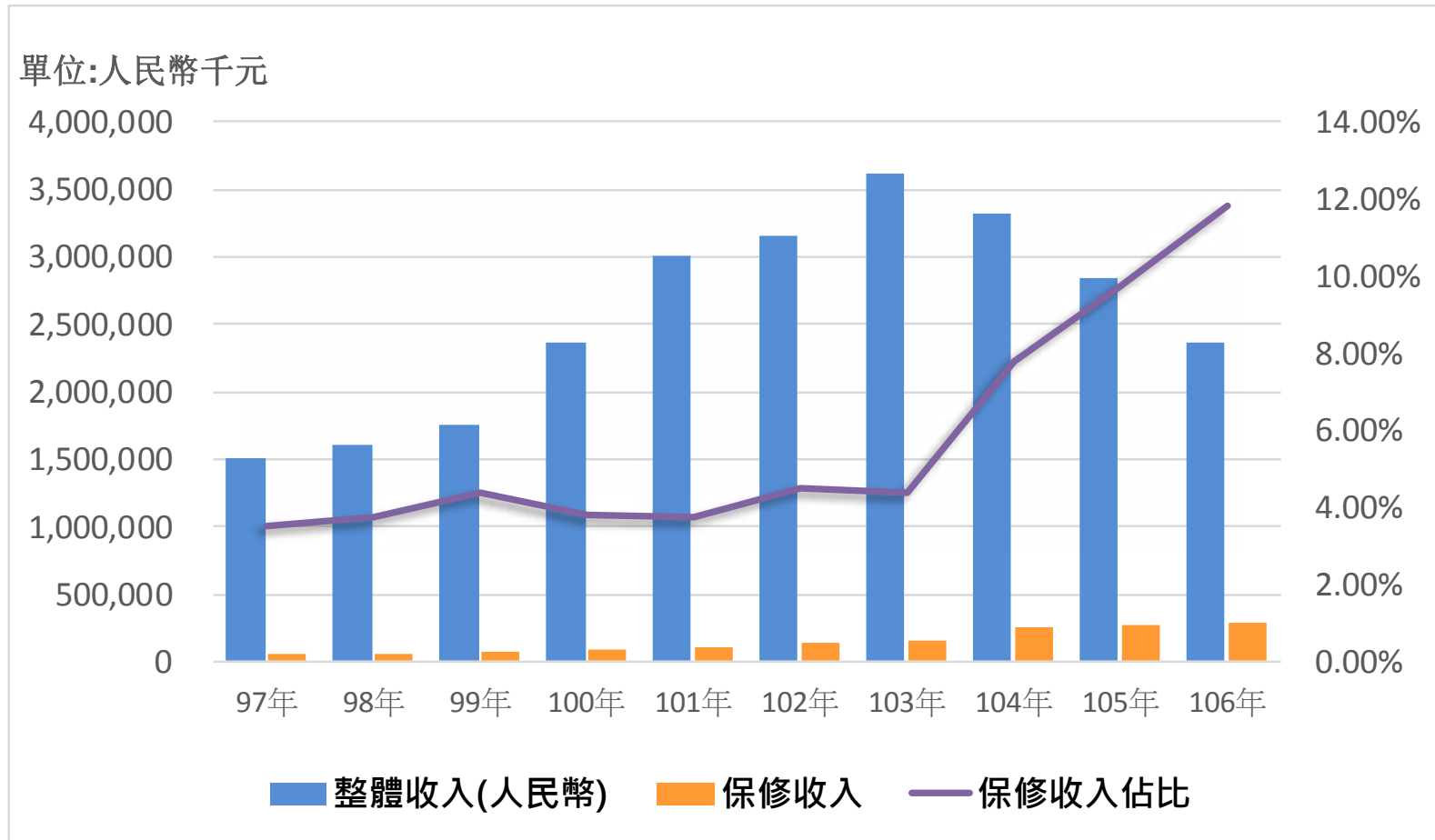
### 3-4 保修營收趨勢 - 台灣永大

- 19年來保修收入由10億元增加至超過25億元，成長150%；整體收入占比由30%提升至趨近50%，增幅20%。在房地產景氣不佳時，保修收入不受影響，逐年穩定成長。



### 3-4 保修營收趨勢 - 永大中國

- 2017年永大中國保修收入為人民幣2.8億元，若複製台灣永大過去20年經驗模式，未來永大中國保修收入及整體收入占比必將有很大之成長潛能。



## 3-5 電梯市場商機 – 台灣

## 107年第三季台灣房市情勢

## 買賣移轉

69,702棟

同比增長 2.6%  
環比減少 0.5%  
累計同比增長 4.5%

## 推案量

3,603億

同比增長 141.5%  
環比增長 28.5%

## 建照面積

757萬 m<sup>2</sup>

同比減少 5.0%  
環比減少 3.7%  
累計同比增長 8.7%

## 開工面積

681萬 m<sup>2</sup>

同比增長 16.4%  
環比增長 8.3%  
累計同比增長 10.7%

## 建築貸款

1.8兆

同比增長 6.3%  
環比增長 1.6%



全台房市  
緩步回溫



潛在電梯採購  
持續上升

資料來源：內政部營建署、國泰建設、內政部統計處、中央銀行



## 3-5 電梯市場商機 – 中國

### 107年前三季中國房地產情勢

施工面積

76.72億 m<sup>2</sup>

同比增長3.9%

開工面積

15.25億 m<sup>2</sup>

同比增長16.4%

土地購置面積

1.93億 m<sup>2</sup>

同比增長15.7%

銷售面積

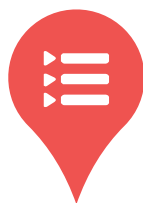
11.93億 m<sup>2</sup>

同比增長2.9%

待售面積

5.31億 m<sup>2</sup>

同比負增長  
13.0%



全中國房地產土地  
採購量持續增長



潛在電梯採購  
持續上升

資料來源：中國國家統計局

### 3-6 電梯市場總量比較

- 107年中國電梯市場量估算有68萬台，約占全球電梯總需求量之60%左右；台灣電梯市場量約為1萬台，僅占全球電梯總需求量之1%；相比之下，台灣電梯市場規模極小。
- 全球電梯大廠皆深耕中國市場，永大20多年來努力耕耘亦取得一席之地，近幾年面臨競爭環境仍堅持不懈，未來將持續積極開拓中國市場。

年度	台灣新梯市場量	年度	中國新梯市場量
105年	10,396台	105年	645,000台(內銷)
106年	10,578台	106年	658,000台(內銷)
107年 (預估)	10,398台	107年 (預估)	680,000台(內銷)

資料來源：經濟部統計處、公司自行估算

### 3-7 永大中國對集團之貢獻

#### 永大中國歷年資本形成

	總金額
原始投資	1,500萬美元 (約4.5億新台幣)
盈餘轉增資	4,100萬美元
股本	5,600萬美元
歷年盈餘匯回	14.6億新台幣

#### 永大中國公司淨值 (新台幣)

	106年度	107年Q3
部門資產	148.8億元	145.3億元
部門負債	74.7億元	66.7億元
淨值	74.1億元	78.6億元
現金存量(註)	26.1億元	25.4億元

註：含約當現金及理財金融商品

## 3-8 永大中國因應策略

# 產品規劃

### 直梯



#### 區隔住宅及商務梯

##### 商務梯

- 1.載重1000-2000kg
- 2.速度1.0-5.0m/s
- 3.意匠及配置升級

##### 住宅梯

- 1.載重800-1150kg
- 2.速度1.0-2.0m/s
- 3.意匠及配置重新規劃
- 4.強化成本競爭力

### 扶梯



#### 商業扶梯

- 1.5.5m以下符合市場行情
- 2.穩定度大幅增加

#### 重載交通扶梯

- 1.依照標書客制化
- 2.研製軌道交通項目

### 家用梯



- 1.縮小井道尺寸
- 2.多樣化轎廂意匠
- 3.底坑pit250mm以下

### 舊樓加裝



#### 四大區佈局試點

新的專案編組，搭配土建井道、政府關係、申請流程核准，『幫客戶多想一些』。

## 3-8 永大中國因應策略

### 行銷政策

- 行銷組織扁平化，快速反應客戶需求
- 營業分區細緻化，服務更到位
- 提升獎金制度，激勵銷售動能

### 客戶政策

- 戰略客戶目標20家以上
- 成立大客戶支援部門，建立總部與大客戶直通管道
- 參與TOP50戰略採購投標
- 培養長期穩固的客戶關係

### 維保政策

- 重建維保團隊，培育『服務業的文化』
- 強化維保團隊專業技能
- 提高維保契約率的質與量

# 感謝聆聽！

永大機電工業股份有限公司  
Yungtay Engineering Co.,Ltd.  
10595台北市松山區復興北路99號11樓  
11F., No.99, Fuxing N. Rd., Songshan Dist., Taipei City 105, Taiwan (R.O.C.)  
TEL:(02)-27172217  
FAX:(02)-27186082  
EMAIL:service@yungtay.com.tw  
Http://www.yungtay.com.tw



永大中國官網



永大中國微信



上海名牌



ISO 9001



ISO 14001



GB/T 28001



采用国际标准产品



永大機電工業股份有限公司  
YUNG TAY ENGINEERING CO., LTD.

